

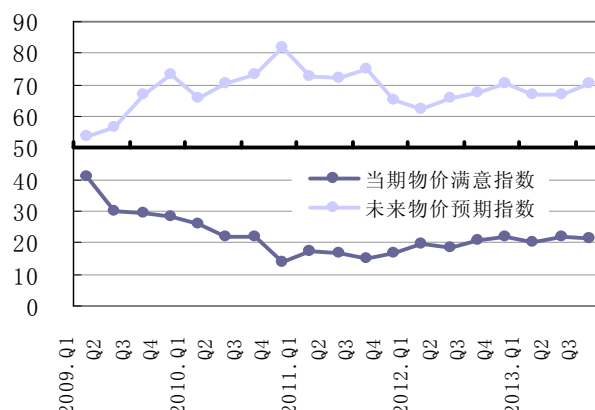
2013年第3季度储户问卷调查报告

2013年第3季度，中国人民银行在全国50个城市进行了2万户城镇储户问卷调查，结果显示：

一、物价感受指数

居民物价满意指数为21.4%，比上季回落0.4个百分点。其中，59.7%的居民认为物价“高，难以接受”，比上季上升0.6个百分点。居民未来物价预期指数为70.5%，比上季提高3.7个百分点。其中，41.7%的居民预期下季物价水平“上升”，48%的居民预期“基本不变”或“下降”，10.3%的居民“看不准”。

图1：当期物价满意指数与未来物价预期指数（%）

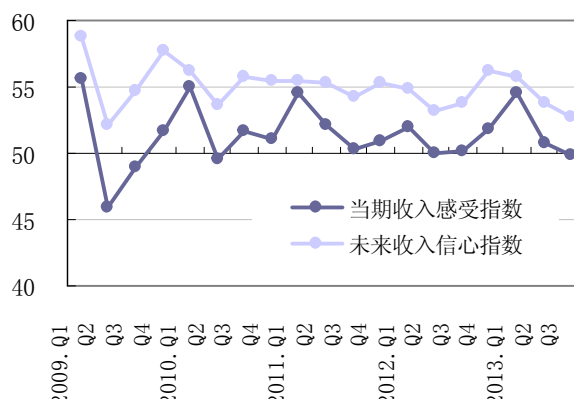


数据来源：中国人民银行调查统计司

二、收入感受指数

居民收入感受指数为49.9%，较上季回落0.8个百分点，低于去年同期0.3个百分点。其中，85.4%的居民认为收入“增加”或“基本不变”，与上季基本持平，低于去年同期0.4个百分点。居民未来收入信心指数为52.8%，较上季和去年同期均下降1个百分点。

图2：当期收入感受指数与未来收入信心指数（%）

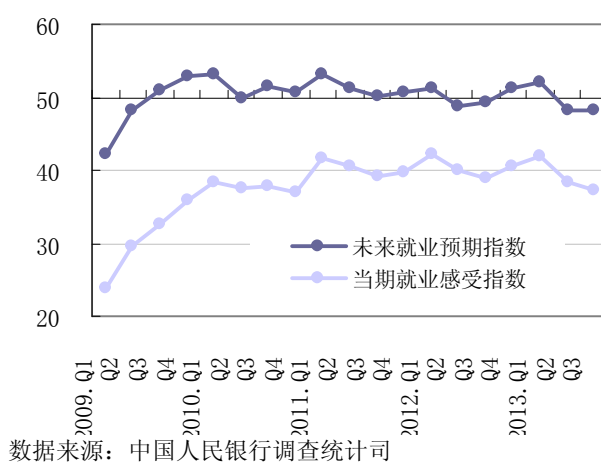


数据来源：中国人民银行调查统计司

三、就业感受指数

居民就业感受指数为 37.3%，较上季下降 1 个百分点。其中，12.1%的居民认为“形势较好，就业容易”，42.7%的居民认为“一般”，45.2%的居民认为“形势严峻，就业难”或“看不准”。居民未来就业预期指数为 48.3%，与上季基本持平，低于去年同期 1 个百分点。

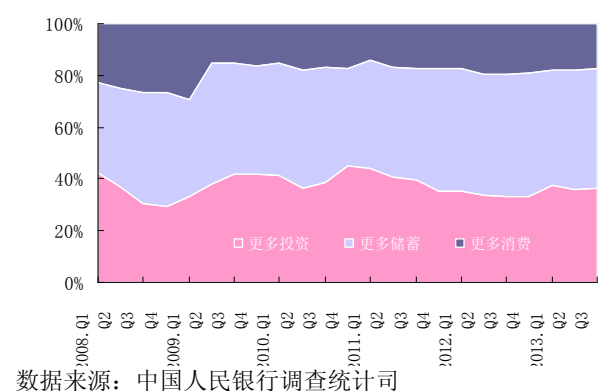
图 3：当期就业感受指数与未来就业预期指数（%）



四、储蓄、投资和消费意愿

倾向于“更多储蓄”的居民占 46.2%，与上季持平；倾向于“更多消费”的居民占 17.5%，较上季回落 0.6 个百分点；倾向于“更多投资”的居民占 36.3%，较上季上升 0.6 个百分点。居民偏爱的前三位投资方式依次为：“基金及理财产品”、“房地产投资”和“购买债券”，选择这三种投资方式的居民占比分别为 24.8%、18.7%和 16.2%。

图 4：居民储蓄、消费、投资意愿



居民未来 3 个月购车意愿为 14.1%，连续三个季度小幅下滑；居民未来 3 个月购买大件商品（电器、家具及高档商品等）的消费意愿为 24.9%，与上季基本持平；居民未来 3 个月旅游意愿为 27%，较上季下降 2.1 个百分点，属于季节性回落。

五、房价预期与购房意愿

67.6%的居民认为目前房价“高，难以接受”，比上季增加 0.9 个百分点，30.3%的居民认为目前房价“可以接受”，2.1%的居民认为“令人满意”。其中一线城市居民中认为“房价过高”的比例为 77%，居民高房价的感受强于二、三线城市。

对下季房价，35.8%的居民预期“上涨”，45.2%的居民预期“基本不变”，6.5%的居民

预期“下降”，12.5%的居民“看不准”。未来3个月内准备出手购房的居民占比为13.2%，较上季回落0.8个百分点。

附件：城镇储户问卷调查指数表

单位：%

	当期物价满意指数	未来物价预期指数	当期收入感受指数	未来收入信心指数	当期就业感受指数	未来就业预期指数
2010. Q2	21.7	70.3	49.5	53.6	37.6	50.0
2010. Q3	21.9	73.2	51.6	55.7	37.9	51.5
2010. Q4	13.8	81.7	51.1	55.5	36.9	50.7
2011. Q1	17.3	72.8	54.5	55.4	41.7	53.2
2011. Q2	16.8	72.2	52.1	55.3	40.7	51.3
2011. Q3	14.8	74.8	50.3	54.3	39.1	50.2
2011. Q4	16.5	65.4	50.9	55.3	39.8	50.6
2012. Q1	19.7	62.1	51.9	54.9	42.3	51.3
2012. Q2	18.2	65.5	50.1	53.2	40.1	48.9
2012. Q3	21.0	67.6	50.2	53.8	39.0	49.3
2012. Q4	22.0	70.2	51.8	56.3	40.6	51.2
2013. Q1	20.0	66.9	54.6	55.8	41.9	52.0
2013. Q2	21.8	66.8	50.7	53.8	38.3	48.2
2013. Q3	21.4	70.5	49.9	52.8	37.3	48.3

注 1：本表数值保留一位小数。

注 2：数据来源于中国人民银行储户问卷调查。

编制说明:

城镇储户问卷调查是中国人民银行 1999 年起建立的一项季度调查制度。每季在全国 50 个（大、中、小）调查城市、400 个银行网点各随机抽取 50 名储户，全国共 20000 名储户作为调查对象。调查内容包括储户对经济运行的总体判断、储蓄及负债情况、消费情况、储户基本情况等四个方面。我们在分析报告中对部分问题的调查结果进行扩散指数法处理，即计算各选项占比 C_i ，并分别赋予各选项不同的权重 q_i （赋予“好/增长”选项权重为 1，赋予“一般/不变”选项权重为 0.5，赋予“差/下降”选项权重为 0），将各选项的占比 C_i 乘以相应的权重 q_i ，再相加计算出最终的指数。所有指数取值范围在 0~100% 之间。指数在 50% 以上，反映该项指标处于向好或扩张状态；低于 50%，反映该项指标处于变差或收缩状态；等于 50%，表示该指标与上季持平。

主要指数计算方法简单介绍如下：

1. 当期物价满意指数：反映居民对当期物价满意程度的扩散指数。该指数的计算方法是，在全部接受调查的储户中，先分别计算认为本季物价“令人满意”与“偏高，但尚可接受”的居民占比，再分别赋予权重 1 和 0.5 后求和得出。

2. 未来物价预期指数：反映居民对下季物价判断的扩散指数。该指数的计算方法是，先扣除选择“看不准”的居民数，然后分别计算认为下季物价“上升”与“基本不变”的居民占比，再分别赋予权重 1 和 0.5 后求和得出。

3. 当期收入感受指数：反映居民对当期收入的扩散指数。该指数的计算方法是，先分别计算认为本季收入“增加”与“基本不变”的居民占比，再分别赋予权重 1 和 0.5 后求和得出。

4. 未来收入信心指数：反映居民对未来收入信心的扩散指数。该指数的计算方法是，先扣除选择“难以预计”的居民数，然后分别计算认为下季收入“增加”与“基本不变”的居民占比，再分别赋予权重 1 和 0.5 后求和得出。

5. 当期就业感受指数：反映居民对当前就业情况感受的扩散指数。该指数的计算方法是，先扣除选择“看不清楚”的居民数，然后分别计算认为本季就业“增加”与“基本不变”的居民占比，再分别赋予权重 1 和 0.5 后求和得出。

6. 未来就业预期指数：反映居民对未来就业预期的扩散指数。该指数的计算方法是，先扣除选择“看不清楚”的居民数，然后分别计算预计下季就业“好”与“一般”的居民占比，再分别赋予权重 1 和 0.5 后求和得出。